

# Memòria d'activitats

—  
2019



<b>01.</b>	<b>Introducció</b>	<b>Pàg. 3</b>
<b>02.</b>	<b>El Patronat de la Fundació</b>	<b>Pàg. 5</b>
<b>03.</b>	<b>La Fundació en dades</b>	<b>Pàg. 7</b>
<b>04.</b>	<b>Notícies destacades</b>	<b>Pàg. 9</b>
<b>05.</b>	<b>Centre Especial de Treball</b>	<b>Pàg. 12</b>
<b>06.</b>	<b>Centre Ocupacional</b>	<b>Pàg. 16</b>
<b>07.</b>	<b>Consell de participació de centre</b>	<b>Pàg. 20</b>
<b>08.</b>	<b>Activitats destacades</b>	<b>Pàg. 22</b>

**01.**

**Introducció**

La Fundació Topromi ha continuat treballant amb molta dedicació per atendre i aconseguir la millor atenció a les persones adultes amb discapacitat intel·lectual. L'entitat ha consolidat els seus esforços obtenint resultats molt positius en tots els àmbits de la seva gestió. En aquest avanç ha construït una estructura que dona solucions a les persones en risc d'exclusió social. En total, 72 persones amb discapacitat i risc d'exclusió social han format part dels nostres serveis amb un increment d'activitats, inversions i suport socio-personal. Hem millorat l'eficiència garantint la sostenibilitat.

El Centre Especial de Treball continua amb la fidelització de clients que augmenten significativament les comandes, consolidant el volum de negoci. Actualment és un referent pel seu valor afegit.

El taller de creativitat i disseny realitzat per les persones amb discapacitat ha obtingut èxits remarcables durant tot l'any, aconseguint ser protagonista de diferents premis i concursos, i s'ha establert com un element motivador i empoderador per a les persones amb discapacitat que hi participen.

El centre ocupacional durant aquest any ha comptat amb l'impuls de noves activitats, espais renovats i més hores de professionals per tal de poder optimitzar la qualitat de l'atenció i treballar el repte de l'envelliment de la nostra població. Les colònies han demostrat un any més ser populars i engrescadores entre els usuaris i usuàries.

L'any 2019 ha tingut una evolució positiva seguint la tendència de l'any 2018 per consolidar-se en els resultats d'estabilitat i sostenibilitat de la Fundació. En aquest sentit, el balanç econòmic marca una tendència favorable que ha revertit en millores a diferents nivells: estructurals, de gestió i de qualitat dels serveis. S'ha invertit en la millora del terrat de l'edifici, en la compra de nova maquinària, millora de la zona de magatzem i en condicionar la zona del pati per fer-la més accessible a activitats i oci.

Aquest any ha començat també una transició a nivell de la direcció general que culminarà durant l'any 2020, iniciant un nou projecte integral de gestió. Pel que fa als recursos humans s'han reforçat les hores de professional dins del centre ocupacional i s'han augmentat les hores dedicades a l'envasament de fruits secs.

Un gran equip format per les persones amb discapacitat i risc d'exclusió social, els professionals de la Fundació, la direcció i l'àrea d'Impuls Social de La Fundació Catalunya la Pedrera permeten que la Fundació Topromi sigui un espai acollidor i de suport en el dia a dia de moltes persones i les seves famílies.

**02.**

**El Patronat  
de la Fundació**

---

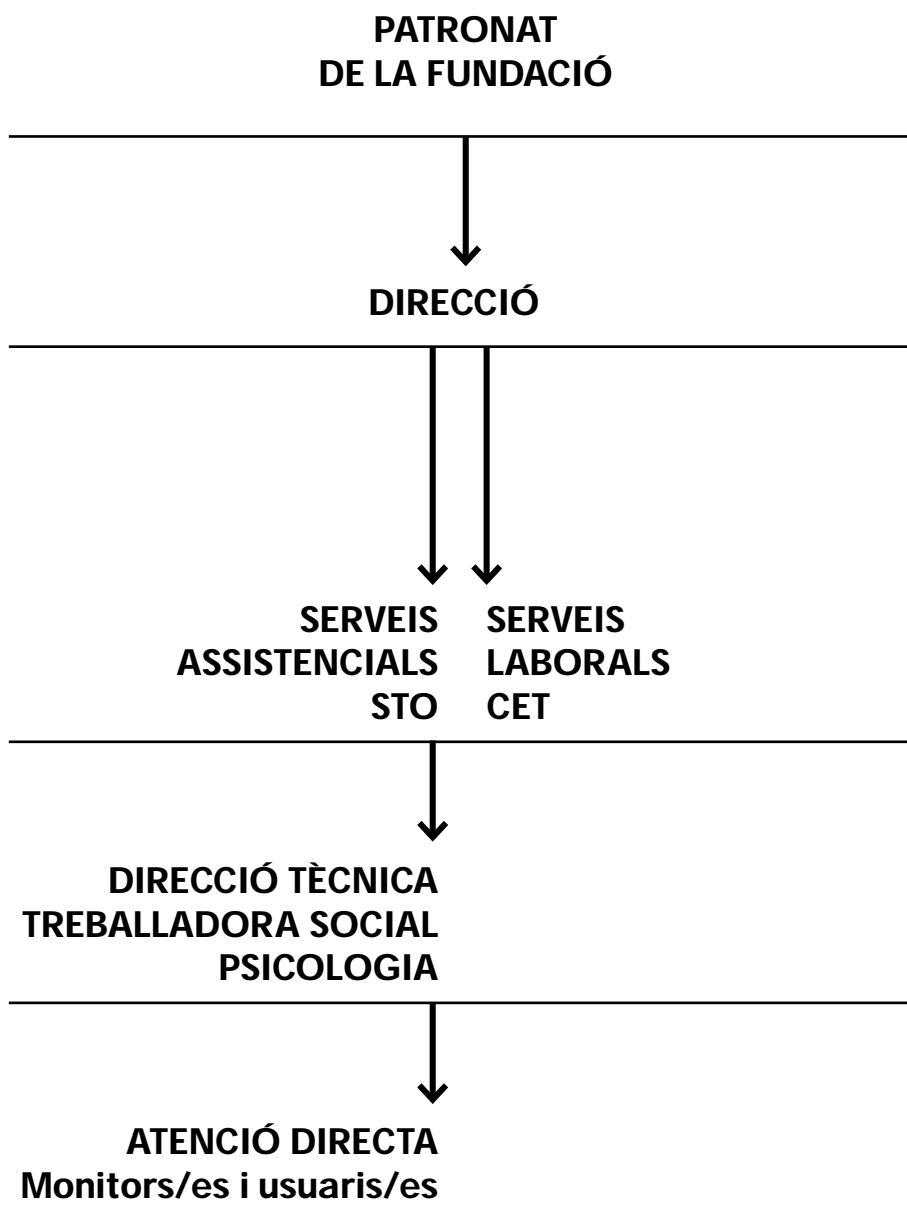
## Composició del patronat

President: Sr. Germán Ramón-Cortés  
Secretari (no patró): Sr. Carles Ribas

Patrons/es:  
Sra. Marta Lacambra  
Sra. Carme Borbonès  
Sr. Xavier Bas  
Sra. Marta Torras  
Sra. Marta Domènech

---

## Organigrama de la Fundació



**03.**

**La Fundació  
en dades**

---

## Serveis

Centre Especial de Treball.  
Especialitzat en Arts gràfiques, manipulats  
i alimentació.

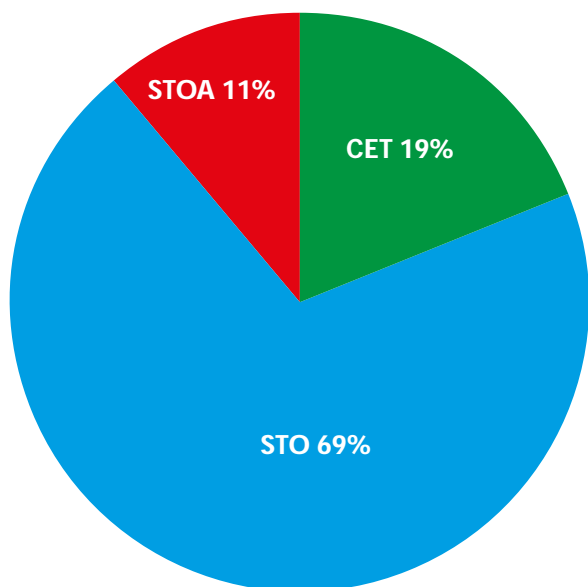
---

Centre Ocupacional.  
Servei de teràpia Ocupacional (STO)  
i Servei de teràpia ocupacional amb  
auxiliar (STOA).

---

## Població atesa

Distribució de les persones  
amb discapacitat segons serveis



Centre especial  
de Treball (CET):

**11**  
treballadors/es amb discapacitat  
**3**  
persones en risc d'exclusió social

---

Centre  
Ocupacional:

**50**  
usuaris/àries de Centre Ocupacional  
**8**  
usuaris/àries de Centre Ocupacional  
amb auxiliar

---

## Equip professional

Direcció general, tècnica,  
administrativa i productiva:

**6** treballadors/es.

---

Atenció directa:

**12**  
treballadors/es.

---

Manteniment:

**1** treballadora.



**04.**

**Notícies  
destacades**

## Participació en el disseny i presentació del llibre "enrenou per Sant Jordi"

En cooperació amb l'Escola de Lletres, la cooperativa el Far. Topromi va produir el llibre de relats "Enrenou per Sant Jordi" que contenia diferents relats relacionats amb la celebració de Sant Jordi i que tota la il·lustració es va fer des de la Fundació Topromi. Es va fer una jornada de presentació el dia 9 d'abril a la casa de les lletres de Tarragona.



## Jornada de presentació i portes obertes a la Fundació 2019

El dia 9 de maig es va realitzar un dia de portes obertes per tal de donar a conèixer la Fundació i presentar les novetats, especialment el nou condicionament de la zona de descans i oci del pati. Durant la trobada es va realitzar un taller de creativitat obert a tothom i que va servir per tal de visibilitzar la tasca que es fa en aquest taller durant tot l'any. En aquest sentit, un total de gairebé 120 persones van ser participants de la jornada i van gaudir de la visita interior, de la zona del pati i del refrigeri posterior ofert a les instal·lacions.



## Guardó als premis Fòrum Comerç 2019 de l'Ajuntament de Tarragona

La Fundació va estar present a l'acte de premis fòrum comerç 2019 en el qual va ser guardonat conjuntament amb la cooperativa el Far per la iniciativa de comerç solidari. L'entrega de premis es va realitzar el 5 de juny al Palau de Congressos de Tarragona. Per recollir el premi van assistir varis usuaris del centre ocupacional que participen en el taller de creativitat.



## La Fundació Topromi es presenta a La Fundació Catalunya La Pedrera

Una delegació de la Fundació Topromi va visitar l'emblemàtic edifici de la Pedrera de Barcelona. Amb l'objectiu de donar a conèixer la Fundació mitjançant una sessió conjunta, es va fer una presentació de tots els àmbits d'empresa social i assistencial que tenen a veure amb el dia a dia de Topromi. Un grup de persones amb discapacitat van ser testimonis directes, aportant la vivència des del punt de vista d'usuaris. Es van oferir dues productes personalitzats creats i elaborats als tallers de Topromi, llibreta i borsa amb el disseny de la nostra marca.



## Concurs del dia internacional de les persones amb discapacitat

La Fundació Topromi en col·laboració amb la cooperativa el Far van recollir el segon premi del concurs d'imatges del dia internacional de les persones amb discapacitat organitzat per l'Ajuntament de Barcelona. Amb l'obra anomenada "inevitable" es va presentar una proposta de cartell inclusiva dissenyada al taller de creativitat. El premi es va recollir presencialment el dia 7 d'octubre a l'Escola Massana de Barcelona.



## Dinar de Nadal de la Fundació Topromi al restaurant "El Álamo"

La celebració del dinar de Nadal és un dels moments més esperats per tot el conjunt de persones de la Fundació. Aquest any prop de cent persones ens vam desplaçar per tenir una jornada de germanor molt agradable a la zona reservada del restaurant "el Álamo" de la població d'Alcover. El dinar es va celebrar el divendres 20 de desembre previ als dies festius del Nadal.



**05.**

**Centre  
especial  
de treball**





---

## **12 Treballadors/es amb discapacitat i 3 treballadores en risc d'exclusió social.**

**\* Augment de les comandes auxiliars d'enquadernació i de manipulats.**

**\* Consolidació i creixement de la línia**

---

**El Centre especial de treball de la Fundació Topromi porta a terme les següents línies de treball:**

- > **Disseny, impressió i enquadernació**
- > **Digitalització**
- > **Productes de papereria artesanal**
- > **Manipulats**
- > **Destrucció documental**
- > **Envasament de fruits secs**

Podríem definir els resultats de l'any 2019 com un any de finançament i projecció productiva. S'ha experimentat una evolució positiva tant a nivell de volum de comandes, fidelització dels clients i treball coordinat amb d'altres impremtes del sector. En aquest sentit, les feines tradicionals d'enquadernació han passat a un segon terme i s'ha fet una presència molt més important de tasques auxiliars d'enquadernació i d'impressió, essent aquest un valor afegit que pot aportar el nostre centre especial de treball.

Les línies de digitalització i destrucció documental han continuat de forma estable respecte a l'any precedent. Les tasques manipulatives no relacionades amb la impressió han experimentat una major demanda durant aquest any, mantenint un increment significatiu respecte als resultats d'anys anteriors.

La línia d'envasament de fruita seca ha seguit evolucionant de forma molt favorable i el volum de les comandes s'ha vist incrementant de forma considerable respecte l'any passat. S'ha estabilitzat el personal de producció i s'han comptabilitzat més hores de dedicació anual.

Aquest any també s'ha invertit en dividir la zona del magatzem, una cambra frigorífica més gran per emmagatzemar les matèries primeres i dues dispensadores d'etiquetes automàtiques per tal de fer més eficient la cadena de producció.



Els recursos humans del CET han estat estables durant l'any, produint-se una baixa entre les persones amb discapacitat per canvi de domicili a un altre ciutat.

## UNITAT DE SUPORT A L'ACTIVITAT PROFESSIONAL (USAP)

La unitat USAP es compon d'un equip multidisciplinari emmarcat dins dels serveis d'ajustament personal i social dels centres especials de treball que, mitjançant el desenvolupament de les funcions que tenen assignades, permeten ajudar a superar les barreres, els obstacles o les dificultats que les persones treballadores amb discapacitat dels centres esmentats tenen en el procés d'incorporació a un lloc de treball, així com la permanència i la progressió en aquest.

Les funcions d'aquesta unitat serien:

Detectar i determinar, amb la valoració prèvia de les capacitats de la persona i l'anàlisi del lloc de treball, les necessitats de suport per tal que les persones treballadores amb discapacitat puguin dur a terme la seva activitat professional.

Establir les relacions necessàries amb l'entorn familiar i social de les persones treballadores amb discapacitat perquè aquest sigui un instrument de suport i estímul en la incorporació a un lloc de treball i en la seva estabilitat.

Desenvolupar tots els programes de formació que siguin necessaris per a l'adaptació de les persones treballadores amb discapacitat al lloc de treball, així com a les noves tecnologies i processos productius.

Establir suports individualitzats per a cada persona treballadora al lloc de treball.

Afavorir i potenciar l'autonomia i la independència de les persones treballadores amb discapacitat, principalment en el seu lloc de treball.

Assistir, les persones treballadores amb discapacitat del centre especial de treball, en el procés d'incorporació a enclavaments laborals i al mercat ordinari de treball.

Detectar i intervenir en els possibles processos de deteriorament evolutiu de les persones treballadores amb discapacitat, a fi d'evitar i atenuar-ne els efectes.

Establir fórmules d'acompanyament social i itineraris personalitzats de capacitació, orientació i formació envers les dones amb discapacitat per tal de millorar les seves condicions i aptituds laborals.

Durant el 2019, la Unitat USAP de la Fundació Topromi ha desenvolupat els següents programes per tal de treballar els objectius de desenvolupament laboral i personal dins l'entorn de treball:

Programa de formació continua.  
Programa de formació en prevenció de riscos laborals.  
Suport a la formació formal i informal fora del CET.  
Programa de convivència i cooperació.  
Programa de suport a l'oci i temps lliure.  
Programa d'atenció a les famílies.  
Accions per a la inserció laboral.

## **ACCIONS COMPLEMENTÀRIES D'AJUSTAMENT PERSONAL I SOCIAL PER MIDES ALTERNATIVES A LA RESERVA DEL 2% DE TREBALLADORS AMB DISCAPACITAT (LGD)**

La Fundació manté tres contractes de col·laboració basats en les mides alternatives a la quota del 2% de reserva de treballadors amb discapacitat. Aquests contractes han suposat durant el 2019 uns ingressos per valor de 84.402 € euros dels quals aproximadament un 5% de benefici ha estat destinat a realitzar accions de suport a la inserció laboral:

Aula oberta a la recerca activa de feina.

Tutories personalitzades per elaborar un itinerari de formació i inserció.

Cursos específics de suport a la recerca de feina: ofertes a la funció pública, creació de les xarxes de contactes a la recerca de feina i càpsules de gestió emocional.

Com a Fundació també es rep una donació de caràcter directe dintre de les mesures alternatives que s'ha destinat íntegrament a realitzar itineraris personalitzats d'inserció laboral.

Aquestes accions s'han realitzat de forma complementària a les programades dins l'ajustament personal i social de la unitat USAP.

**06.**

**Centre  
Ocupacional**





---

**\*Servei de teràpia ocupacional:  
50 usuaris/àries.**

**\*Servei de teràpia ocupacional amb auxiliar:  
8 usuaris/es.**

**\*Estabilitat sense altes/baixes d'usuaris du-  
rant l'any.**

**\* Nou espai d'activitats i oci al pati de la Fun-  
dació.**

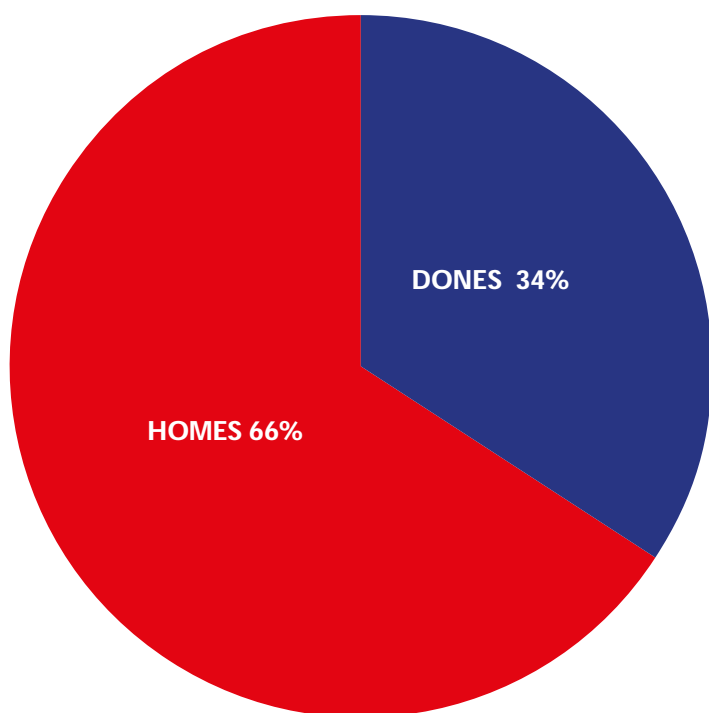
**\* El taller de creativitat obté diferents**

---

El Centre Ocupacional disposa de dos serveis: el servei de teràpia ocupacional i el servei de teràpia ocupacio-  
nal amb auxiliar. El dia s'organitza el 50% del temps  
en activitats d'ajustament personal i social i l'altre 50%  
en activitats d'ocupació terapèutica. Les persones amb  
discapacitat són ateses per un equip professional com-  
posat per: treballadora social, psicòlogues, monitors/es  
i personal d'administració i manteniment.

Les activitats del Centre s'estructuren en base a dife-  
rents objectius de treball personalitzats que es concre-  
ten al Programa Individual de Rehabilitació en aspectes  
com l'autonomia personal, la socialització, la comunica-  
ció i les activitats generals i d'ocupació terapèutica.

Durant 2019 han assistit un total de 58 usuaris i usuàries que tenen les següents característiques demogràfiques:



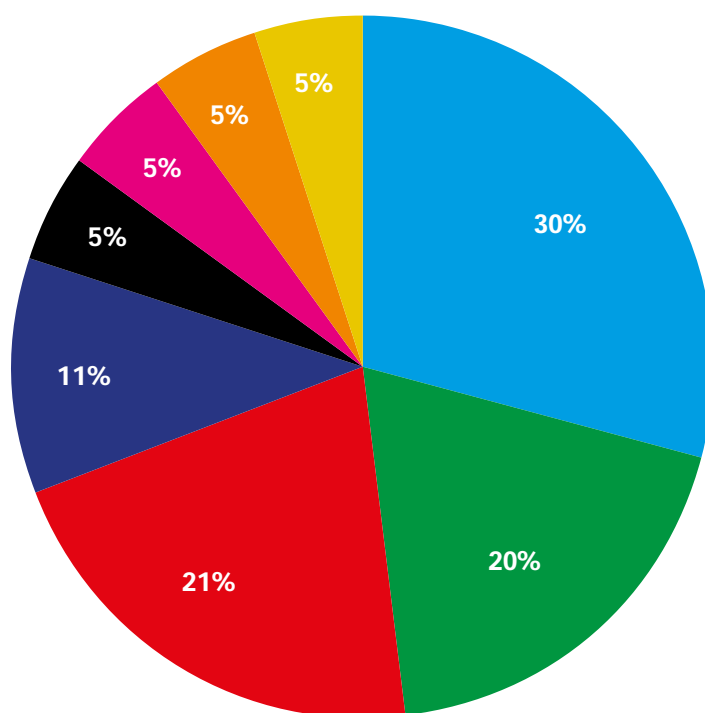
Edat	homes	Dones
16-30 anys	5	1
30-40 anys	6	4
40-50 anys	9	7
50-60 anys	14	7
+ 60 anys	4	1

Com es pot observar el grup més nombrós és el que es situa entre els 50-60 anys seguit per la franja d'edat de 40-50 anys. La majoria dels usuaris porta al centre més de vint anys, i els més grans gairebé des de el seu inici.

Quant a l'organització de les activitats d'ajustament personal i social, es poden destacar 4 grans grups: les que tenen a veure amb la cura personal del dia a dia (higiene, cura de les coses personals,...), les vinculades a habilitats cognitives (habilitats mentals, informàtica, jocs de taula, creativitat,...), les diferents accions que requereixen comunicació de forma explícita o més indirecta (activitat de conversa i comunicació, assemblea,...) i les activitats esportives (principalment gimnàstica i natació). Tot i això, queda expressat al gràfic. Altres activitats rellevants que caldria completar amb les activitats de caràcter puntual durant l'any (Sant Jordi, Santa Tecla, Castanyada-Halloween,...) i totes les sortides que es realitzen com per exemple: biblioteca, esmorzar d'estiu, centre cívic, dinar de Nadal i les colònies organitzades al mes de juny.

L'activitat del taller de disseny continua essent una de les preferides juntament amb la informàtica.

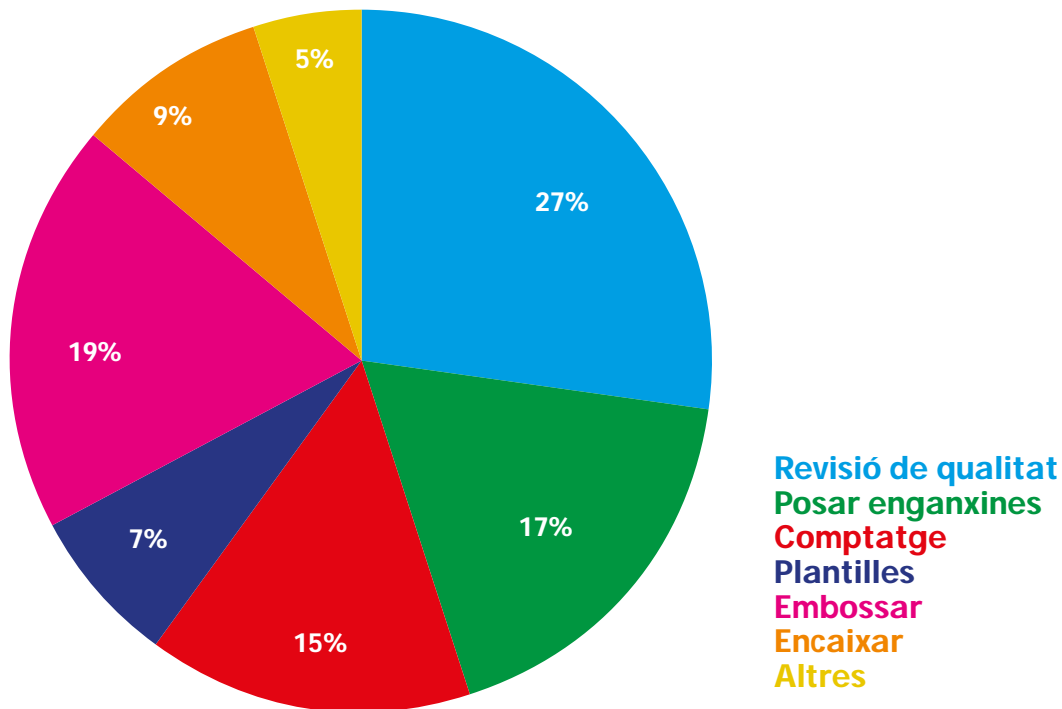
### Distribució d'activitats segons tipologia



- Cura personal**
- Habilitats cognitives**
- Comunicació**
- Activitats esportives**
- Maneig dels diners**
- Lectura**
- Taller de cultura i geografia**
- Hàbits de vida saludable**

Les activitats d'ocupació terapèutica s'han centrat en diferents tipus d'accions, essent la revisió de qualitat de peces les que s'ha repetit més durant l'any, així com la d'embossar i posar adhesius, encaixar, precintar. També durant l'ocupació terapèutica s'han realitzat tasques de comptatge, de modelatge, amb plantilles,...

### Activitats d'ocupació terapèutica



Quant l'equip professional s'han quantificat les intervencions anuals requerides tant les adreçades als usuaris i usuàries com a les famílies essent una aproximació no exhaustiva la següent taula descriptiva:

Intervencions	Nombre anual	Beneficiaris STO	Beneficiaris STOA
Direcció	335	43	8
Psicologia	475	41	8
Treballadora Social	266	39	5
Intervenció famílies	389	50	8

**07.**

**Consell de  
participació  
de centre**

La reunió del Consell de Participació de Centre va tenir lloc el dia 12 de juliol a la seu de la Fundació. La reunió realitzada durant el matí, va treballar sobre diferents aspectes de la marxa del Centre i projectes de la Fundació. Van estar presents 8 dels membres del consell i va participar també la Directora Tècnica del STO per tal de facilitar algunes informacions rellevants.

Les persones que formen part del Consell de Participació de Centre seguint la normativa de la llei 12/2007 i el desenvolupament reglamentari del decret 202/2009 han estat:

#### **REPRESENTANTS DE L'ENTITAT**

**Sra. M. Paz Baena Rodríguez**  
**(Directora de la Fundació Topromi)**

**Sra. Marta Torras Mari**  
**(Representant del Patronat de la Fundació Topromi)**

#### **REPRESENTAT DE LA GENERALITAT**

**Sra. Àngels Bardají Pellisé**  
**(Dept. de Treball, Benestar social i famílies)**

#### **REPRESENTANT DE L'AJUNTAMENT DE LA CANONJA**

**Sra. Francesca Márquez Solà**

#### **REPRESENTANT DE LES FAMÍLIES**

**Sr. Mercè Pradas Cortina**

#### **REPRESENTANTS DELS TREBALLADORS/ES**

**Sra. Marta Cañellas Rovira (Secretària)**

**Sr. Gerard Juan Gili**

#### **REPRESENTANTS DELS USUARIS I USUÀRIES**

**Sr. Guillem Mateu Aymat**

**Sr. Lucas Lara Fernández**

**Sr. Rafael Aragón Moreno**

**08.**

**Activitats  
destacades**

Durant tot l'any s'ha portat a terme setmanalment el taller de creativitat on s'ha focalitzat molt més els aspectes de disseny i s'ha potenciat el coneixement de noves tècniques de treball artístic (collage, tinta, gomets,...). Aquest any destaca la participació en el disseny del llibre "Enrenou per Sant Jordi", el premi solidari fòrum de comerç de l'Ajuntament de Tarragona i el segon premi de l'Ajuntament de Barcelona pel dia internacional de la Discapacitat. Aquesta activitat es fa conjuntament amb la cooperativa el Far.



### **9 d'abril 2019: Trobada a la Fundació**

Aquesta data va ser un moment molt emocionant pels usuaris i usuàries de la Fundació que van ser amfitrions per a famílies i visitants que van voler conèixer les novetats del centre.



### **11-14 Juny 2019: Colònies a Tossa de Mar**

Les colònies es van realitzar a un hotel de quatre estrelles en el que un total de 31 persones del centre acompanyats del personal del Centre Ocupacional van gaudir de moltes activitats, sortides i nits de diversió. El Jacuzzi va ser un plus molt valorat!!



### **Activitats d'estiu**

Els mesos de juny i juliol, es fa un canvi per a realitzar més sortides dins l'entorn de la Fundació: biblioteca, esmorzars, zona de pins,.... completen les activitats habituals.



### **Santa Tecla 2019**

Donat que la gran majoria de les persones que venen al centre ocupacional són de Tarragona, les festes de Santa Tecla són un gran esdeveniment. Ho celebrem amb relats, tallers de pintura, música,...



### **Dia internacional de la Discapacitat**

El dia 3 de desembre sempre és un dia especial per demanar la visibilitat i reclamar els drets per les persones amb discapacitat. Aquest any es va fer una exposició de dibuixos i es va llegir un manifest comú al sector "pels drets efectius i l'autonomia personal".



### **Festes de Nadal**

El mes de desembre sempre és un mes de molta activitat i energia vinculada amb la vinguda del Nadal. S'han realitzat el taller de postals de Nadal, les sortides a esmorzar, l'amic invisible, visita del pessebre de Bonavista i aquest any una sortida especial al restaurant "El Álamo" d'Alcover.



# Gràcies

---

fundació  
**TOPROMI**

---

---

**Fundació**  
**Catalunya**  
**La Pedrera**

---